

VERTS DE CONTACT

UN PIONNIER S'EN EST ALLÉ PHILIPPE BEGUIN.

Ados Gesves , le comité de quartier Surhuy, la Locale des Amis de la Terre, voici déjà trois dynamiques dont tu as été le moteur, dès le départ.

Notre Locale Ecolo retiendra surtout ta volonté de faire changer la politique communale. Lors des élections communales de 1994, c'est sous ton impulsion et emmenés par ton dynamisme, que nous nous étions présentés en EPIS, ouvrant une troisième voie dans notre politique communale. Six ans plus tard, pour la première fois , une liste ECOLO se présentait aux élections dans la commune de Gesves et récoltait son premier siège de conseiller.

La nouvelle de ton départ nous a tous ébranlés. C'est avec tristesse que nous t'avons accompagné pour ton dernier voyage. Et pourtant ...
« Si le grain ne meurt, il ne peut porter de fruit »

Parmi les semeurs qui ont participé au printemps d'ECOLO dans la commune de Gesves , tu es le premier à partir... beaucoup trop tôt sans



doute pour pouvoir participer à la moisson.

Toutefois, sois confiant ... nous sommes là pour continuer à :

- lutter pour la préservation de l'**E**nvironnement, notre milieu de Vie sans lequel aucun développement durable et véritablement humain n'est possible ;
- favoriser une **P**articipation toujours plus grande de tous, à une époque où de vieux démons extrémistes resurgissent un peu partout dans le paysage politique ;
- **I**nformer citoyennes et citoyens, gage d'une démocratie véritable ;
- Poursuivre la construction d'un monde de plus en plus **S**olidaire.

Et peut-être un jour, pourrons-nous nous retrouver pour rassembler les épis avant de recueillir les grains, fruits de ce travail collectif de longue haleine.

Gageons, que tu ne cesseras d'être de la fête avec ton sourire et tes énormes éclats de rire.

Merci Philippe.

LT

De Porto Alegre II à Gesves



A Porto Alegre, dans le sud du Brésil, les choses ont bien changé.

Il y a une trentaine d'années, pareille réunion était impensable. Il est vrai qu'à l'époque une dictature militaire régnait en maître avec la complicité de la CIA américaine.

Cette année se sont côtoyés dans ce forum les délégués de près de 4900 organisations venant de 123 pays : un fameux brassage d'idées pour une autre mondialisation. Il s'agit bien " d'altermondialistes "

et non pas d'antimondialistes comme les présentent souvent les médias.

Aujourd'hui, en Belgique, des ONG se mobilisent pour arrêter un train de nuit, un train qui porte la libéralisation des services publics : enseignement, santé, eau... La poste, les télécommunications, bientôt le rail ? Un train qui n'apparaît au jour que quand tout est décidé. N'attendons pas la prochaine station pour dire non et prendre un autre train !

Mais revenons à Gesves. Comment pouvons-nous à notre tour, dans notre commune, que nous soyons engagés dans la politique communale, membres de mouvements associatifs ou tout

simplement citoyennes et citoyens, comment pouvons-nous à notre niveau contribuer à faire en sorte que le social soit la préoccupation majeure dans toute action, décision ou prise de position ?

A Gesves comme au Brésil, ce qui était impensable il y a trente ans, peut commencer à être mis sur pied...à chacun de prendre sa part d'engagement et de responsabilités !

LT

LIRE EN PAGE 3 :

- ECOLO contre la taxe mais pas contre les nouveaux habitants.
- L'Office Gesvois de Promotion Immobilière tient à mettre les choses au point.

LA FÊTE DE MAI, Episode deux...



La fête de mai

rencontres avec des artistes dans la nature

Avec le retour des hirondelles est revenue la Fête de Mai. Quinze jours d'effervescence, de chaleur et de convivialité. Si le cœur de l'entité battait la chamade à Mozet, un sang chaud et printanier a circulé jusque dans les petits recoins du terroir. Félicitation à tous les organisateurs bénévoles pour avoir osé prendre le chemin de l'originalité. Faire venir des artistes de Chine, de France, de Corée et d'ailleurs, leurs laisser marquer notre paysage de leur griffe d'artiste, c'est déjà beaucoup. Mais ce ne serait pas

grand chose sans la proximité : proximité avec les familles d'accueil, les bénévoles, les participants et sympathisants pour lesquels le QG de Mozet devint, durant ces quinze jours, un détour obligé sur le chemin du retour. Proximité avec les enfants des différentes écoles de l'entité, qui de la soupe au pistou préparée pour les artistes à la création du domaine des rêves, ont pleinement vécu "leur" Fête de Mai. Proximité avec le personnel de la commune dont le soutien logistique fut précieux. Il verra sûrement "autrement"

l'entretien des sites accueillant les œuvres...

La Fête de Mai est aussi une occasion de sortir la culture des musées et d'aller à la rencontre de toute une population, prête à se mobiliser autour de ce véritable défi. Longue vie à cette fête moderne et joyeuse. Tous les sentiers vous sont ouverts pour découvrir les réalisations surprenantes. Nul doute que dans le bois de Faulx-les-Tombes, comme dans la tête des Gesvois, un bout d'azur est tombé et rayonnera longtemps...

SENTIERS COMMUNAUX : ÇA BOUGEOTTE ...

Vous en souvenez-vous ? En juillet 2001, la locale ECOLO pointait du doigt une problématique douloureuse. Des chemins communaux sont abandonnés aux ronces et orties, voire au soc de la charrue. Vingt sept points de passage sont difficilement, ou pas du tout praticables.

Notre dossier fut remis au Collège et présenté à la population lors d'une rencontre citoyenne. L'échevin de la culture a reconnu la qualité de notre document et nous a dit que « celui-ci ferait gagner un temps précieux à la commune ». Le temps a passé et, au vu du résultat obtenu, nous réalisons à quel point nous avons été écoutés mais peu entendus.

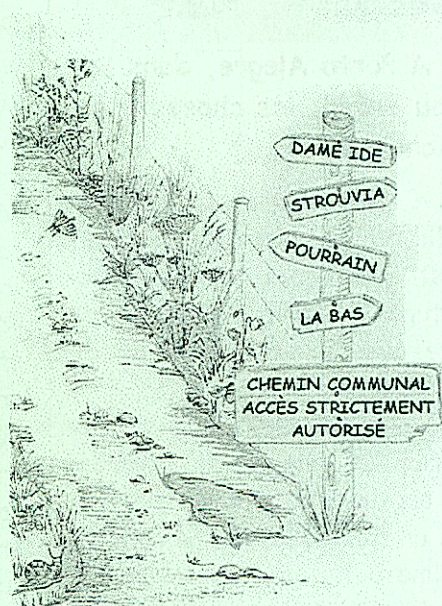
En effet, certains chemins continuent d'être

dégradés. Prenons l'exemple du **chemin des bateliers**. Lieu de passage de notre histoire, il est le témoin du temps où les « haleurs » tractaient les péniches avec des chevaux. Arrivés à Dinant, ils coupaient à pied par le pays pour rejoindre Huy. Ce merveilleux chemin passe par Gesves. Il est bordé de vieux saules, d'une potale, d'un banc public et d'une œuvre de la fête de mai. Il a pourtant été partiellement labouré ce printemps. Ses arbres sont endommagés et son accès est plus difficile.

D'autre part, où en est-on dans le dossier du chemin n°28, dit **chemin de Francesse**, reliant Sorée à Thirifays. Son assiette a été arasée au bulldozer puis est disparue sous les céréales. Qu'en est-il de l'obligation légale de la commune de faire rétablir l'assiette originale large de 4.5 m et longue de 500 m.

Qu'en est-il de la proposition de la commune de replanter une haie le long de celui-ci ? Ne faut-il pas considérer comme une option minimaliste le passage de 70 cm sur un terrain inégal coiffé de céréales fauchées.

Enfin, félicitons quand même les organisateurs de la fête de mai pour leur courage d'avoir obtenu un itinéraire passant par ces « chemins à problème ».



ECOLO contre les nouveaux habitants ? Pas du tout !



Dans notre dernier numéro, nous avons critiqué la taxe sur les terrains non bâtis en zone d'habitat.

Nous savons que les communes ont de plus en plus de responsabilités et qu'elles ont besoin de moyens supplémentaires, les nouveaux habitants-bâisseurs représentent

donc une source de revenus pour la commune. C'est dans l'ordre des choses.

Mais voilà, notre commune connaît un boom immobilier et la taxe communale ne fait que l'accélérer. Nous trouvons qu'une urbanisation précipitée est un prix excessif à payer. Gesves doit grandir en

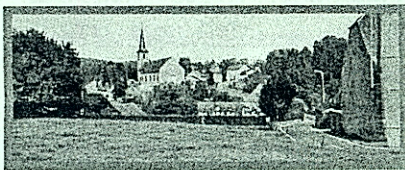
douceur et préserver son caractère rural !

Oui à de nouveaux habitants, mais prenons le temps de les accueillir dans les conditions qui font que Gesves reste une commune où il fait bon vivre. Ne détruisons pas, dans notre précipitation, le cadre enchanteur qui justement fait la réputation de notre belle commune.

Mise au point : Pour illustrer l'article du Vert de contact n°5, nous avons mis la photo d'un panneau d'une agence immobilière locale. Cette dernière nous a fait parvenir un courrier nous demandant de faire savoir ce qui suit :

L'Office Gesvois de Promotion Immobilière (OGPI) ne s'implique ni dans la politique, ni dans les idées d'ECOLO, il n'a pas été consulté pour la publication de ses coordonnées et n'est pas mis en cause dans la problématique du nombre croissant d'habitants dans la commune de Gesves.

Gesves : commune en voie de développement rural



Ça y est, Gesves entre de plein pied dans le PCDR, programme de développement

rural. Le Ministre Happart a donné son accord.

ECOLO Gesves applaudit car le PCDR figure dans nos revendications électorales. **Mais c'est quoi exactement, ce schbintz ?**

Le PCDR est un outil visant à améliorer les conditions de vie des habitants de la commune, au point de vue économique, social et culturel. **C'est bien beau mais concrètement, comment cela fonctionne-t-il ?**

Tout quiconque ayant des idées peut participer à un groupe de travail dont l'objectif est d'élaborer des projets (voir encadré). Ces projets sont soumis ensuite à la Commission Locale de Développement

Rural (C.L.D.R.) et, s'ils sont sélectionnés, ils bénéficieront d'un subside régional de 80%.

Nous espérons que nos élus utiliseront cet outil à bon escient. Nous insistons pour que tous les citoyens soient informés et invités à participer.

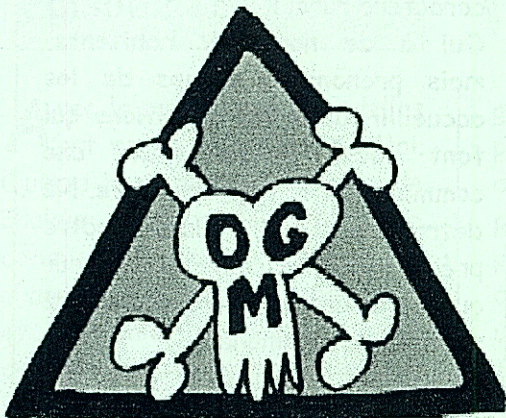
des projets dans les domaines suivants:

- emploi et activité économique;
- services et équipement à l'usage de la population ;
- rénovation, création et promotion de l'habitat ;
- aménagement et création d'espaces publics, de maisons de village et d'autres lieux d'accueil, d'information et de rencontre ;
- protection et mise en valeur du cadre et du milieu de vie en ce compris le patrimoine bâti et naturel;
- aménagement et création de voiries et de moyens de transport et communication d'intérêt communal.

Le GUEUSSAUX... vers un heureux dénouement ?

Les anciennes majorités ont à deux reprises oeuvrés pour que des constructions surgissent sur ce lieu superbe et enchanteur de notre belle commune. La main sur le coeur, elles prétextaient des considérations sociales, mais négligeaient les aspects environnementaux, les contraintes géologiques et pire, le point de vue économique et financier. Des citoyens se sont mobilisés pour dénoncer l'absurdité de ces projets. Puis l'eau a continué de couler dans le Tronquoy, des voix se sont glissées dans les urnes. La nouvelle majorité ne souhaite plus la construction d'une cité, mais propose un plan communal d'aménagement pour réaffecter les terrains en zones agricole et forestière, et sur une petite partie des abris agricoles et un bâtiment à vocation culturelle et pédagogique. **Voilà une belle démonstration qu'une action citoyenne, non pas politicienne mais responsable et réfléchie, porte ses fruits.** Nous restons vigilants pour éviter que des dérapages de dernière minute ne viennent troubler l'avenir champêtre du Gueussaux qui aspire à la tranquillité.

GESVES, pour ou contre les OGM ?



OGM non merci ! oui à la biodiversité

Une cinquantaine de communes ont déjà dit non à l'implantation de parcelles d'essais OGM sur leur territoire. Gesves en fera-t-elle autant ? Wait and see.

Extrait de Nature et progrès : Le document qui manquait pour convaincre les plus sceptiques vient enfin d'être publié. Nous en conseillons vivement la lecture à tous ceux qui croyaient encore qu'on pouvait simplement attendre, laisser venir et faire le point par après. Se positionner avec tiédeur sur le dossier des **OGM alimentaires**, c'est signer l'arrêt de mort de l'agriculture biologique et mettre l'agriculture conventionnelle sur une voie économiquement intenable !

En laissant les OGM s'installer dans le milieu agricole, on provoque une pollution irréversible : l'étude commandée par l'Union européenne, et dont nous venons d'avoir connaissance, démontre qu'à terme, les OGM auront un coût inabordable, tant pour l'agriculture conventionnelle (+ 17 à 41 % de surcoût) que pour l'agriculture biologique (qui disparaîtra purement et simplement). **Cultures OGM et non OGM ne pourront donc jamais coexister.** Une fois que l'agriculture et l'environnement auront été complètement pollués, nous dépendrons tous des semences d'OGM et des groupes industriels qui les produisent ! Et ce sera de façon irrémédiable.

C'est pourquoi il faut placer d'emblée le débat à un niveau politique, proche de l'humain, proche du citoyen, et non au niveau, purement technique, des experts anonymes. Car la question de l'agriculture transgénique a cessé d'être un débat d'experts pour devenir un débat citoyen : avant de laisser sortir les OGM des laboratoires, il faut en évaluer soigneusement les avantages et les risques. Une telle analyse, menée en profondeur à tous les étages de la société (car tout le monde mange !) doit nous indiquer si les OGM offrent vraiment un quelconque intérêt. Ensuite, une fois le bilan établi, les propriétaires de brevets d'OGM devront assumer la pleine et totale responsabilité des risques et des effets de leurs produits. Il serait trop facile de laisser la société assumer les risques pour récolter ensuite les dividendes d'un brevet.

Qu'on le veuille ou non, le débat politique sur les OGM a déjà commencé ! Il s'amplifiera en incluant l'ensemble des acteurs concernés : en premier lieu, les consommateurs qui les mangeront et les agriculteurs qui les utiliseront. Car il faudra bien un jour trancher cette question : notre société a-t-elle, oui ou non, besoin des OGM ? Les OGM représentent-ils vraiment une avancée pour l'être humain ? Ou ne sont-ils qu'un moyen de faire de l'argent, d'inféoder un peu plus certains groupes humains à certains autres ?

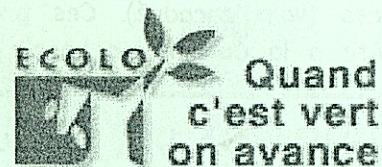
Le rapport de l'Union européenne démontre de manière flagrante que ce choix de société doit être fait de manière urgente, avant toute dissémination d'OGM dans la nature. Car celle-ci, répétons-le, serait irréversible !

Pour plus d'infos : site <http://www.natpro.be> ou chez

Nature et Progrès rue de Dave 520

5100 Jambes au 081/30.36.90

LOCALE ECOLO de GESVES



FAULX-les-TOMBES: Claude Bertrand rue de l'Abbaye, 9 081/57.00.14

GESVES: Frédéric Soete rue Petite Gesves, 9 083/67.82.00

Philippe Ghesquière rue Surhuy, 44 083/67.79.54

HALTINNE: François Ronveaux rue Haut Bois, 25 083/67.84.28

MOZET: Isabelle Bournonville rue Pieltain, 8 081/58.12.31

SOREE: Françoise Cornet-Libion rue sur la Forêt, 5 083/67.74.26

ADRESSE E-MAIL : ecolo.gesves@swing.be