

VERTS DE CONTACT

EDITO

En se présentant pour la première fois aux élections communales à Gesves, ce 8 octobre 2000, ECOLO a recueilli 11% des suffrages. 414 fois merci aux Gesvoises et Gesvois qui ont osé voter d'une manière différente et apporter leur confiance à la toute jeune locale ECOLO.



Résultat positif : un conseiller communal qui aura la responsabilité de représenter les attentes de cette nouvelle culture politique. Un pied dans l'étrier, nous serons avec vous attentifs et rigoureux dans le suivi des dossiers de la gestion communale.

Déçus ou non par les élections, lisez ceci !

" Le premier des hommes politiques dans une démocratie comme la nôtre, c'est vous, c'est moi, c'est chacun de nous, et corollairement, ceux que nous avons élus, s'ils sont nos gouvernants, ne sont aussi et avant tout que nos mandataires."

Jean-Claude Ricquier, La Revue Générale.

A Gesves, chacun a pu le constater : les perdants sont les gagnants. Les partis qui stagnent ou régressent composent la majorité actuelle, et les partis qui progressent (voire même explosent !) sont exclus de cette majorité. Plus grave, à aucun moment la future majorité n'a manifesté une volonté de coopérer ni même d'entamer le dialogue avec nous.

Alors à tous ceux qui se découragent, et même aux autres, bref à tous ceux qui veulent malgré tout jouer un rôle dans la vie communale, nous ne pouvons que conseiller ceci :

- Assistez au Conseil Communal et exprimez vos opinions sous forme de questions à la fin de celui-ci ;
- Créez des comités de quartier et faites valoir ensemble vos suggestions ou revendications ;
- Si problème il y a et que la Commune fait la sourde oreille, rédigez des pétitions, des toutes boîtes ou des communiqués de presse ;
- Militez dans des associations à caractère politique ou non.

Bref ! Faites entendre votre voix !

BOURGMESTRE A CUMULSART

Bonjour ! Je me présente, Artoine Malot, et milite en politique depuis quelques années, ce qui me vaut de remplir un certain nombre de fonctions et de mandats.

J'évite la fréquentation rapprochée de ceux qui sont impliqués dans les affaires à scandale et heureusement, on ne me connaît pas de proche parent dans la magistrature; je bénéficie d'une image de probité; je soigne mon apparence et ma garde-robe; mes différentes casquettes me sont très seyantes, je ne porte pas de veste, ce qui évite la tentation de la retourner, mais avec une écharpe je serais encore plus joli.

Des amis du café du boulevard des deux Naples m'ont proposé de me domicilier à Cumulsart où il y aura des élections et un poste de mayor à pourvoir, et pourquoi pas, des mandants dans des intercommunales.

Mon problème, c'est que je vais devoir

encore rencontrer davantage de collègues de toutes les couleurs : des beiges, des pastels, des dégradés, des bigarrés....



Suivant les cénacles, telle couleur est supposée m'être opposée ou alliée par des accords secrets. Bigre! Il me faudra faire preuve de prudence dans mes prises de position.

Heureusement, mes conseillers en communication sont dévoués, efficaces et ont tout prévu : ils m'ont inscrit à un stage linguistique de perfectionnement en xylophasie. C'est un mot scientifique très chic et politiquement beaucoup plus correct que son équivalent appelé langue de bois.



BREVES DE CAMPAGNE :

A L'ASSAUT DES PANNEAUX ELECTORAUX.

A peine dressés, les panneaux communaux étaient tapissés et retapissés. Une belle pagaille s'ensuivit car personne ne savait où afficher. Après de nombreux sur collages et quelques coups de colère, les places furent officiellement et très arbitrairement attribuées. Franchement, on aurait pu faire mieux question démocratie !

HISTOIRE EN NOIR ET BLANC PAS TRES CLAIRE.

Quelques semaines avant les élections, le bourgmestre envoie à la locale ECOLO un courrier officiel stipulant que les toutes boîtes écrits en noir

sur fond blanc sont réservés à l'administration publique. Que penser des candidats de sa propre liste (et bien d'autres) qui ont amplement utilisé les tracts électoraux en noir et blanc? Nos demandes écrites d'information auprès du collège échevinal sont restées lettre morte...!

LE POIDS DES MOTS, LE CHOC DES PHOTOS....

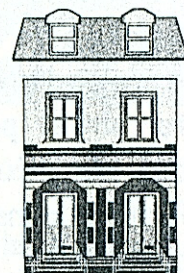
Les petits ruisseaux font les grosses rivières et les petits tracts, les gros gaspillages... Pour être dans les petits papiers de la population, les candidats n'ont pas hésité à mettre le paquet. Jugez plutôt, par maison : RPG : 220 gr(37%),

GDM : 160 gr(27%), ICG : 120gr(20%) et ECOLO : 90 gr(15%).

Photos, lettres individuelles, invitations, tracts, promesses et autosatisfaction...; de quoi provoquer overdose et scepticisme chez le malheureux lecteur dont la clairvoyance, le jugement et le bon sens n'ont jamais été autant reconnus et sollicités.. Il y a, hélas, gros à parier que la majorité des tracts, généreusement distribués, finiront par aller grossir les décharges....à moins d'être conservés par quelques citoyens échaudés, désireux de se payer une bonne tranche de fou rire dans six ans !

APPEL AUX PROPRIETAIRES SYMPATHISANTS

La famille Ecolo s'agrandit et nous recherchons un local pour nous réunir.... Alors si vous êtes sympathisant et heureux propriétaire d'un local décent, susceptible d'accueillir, de temps en temps, une vingtaine de personnes bien sous tous rapports, faites nous signe... Nous sommes peu exigeants mais souhaitons quand même pouvoir nous chauffer, nous éclairer et avoir accès à l'eau.... En contrepartie, nous promettons de faire résonner vos murs de nos discussions et débats passionnés....



Le saviez-vous..

On le sait, les négociations sur le changement climatique, qui ont récemment réuni ministres, diplomates et experts à la Haye se sont soldées par un échec cuisant



... Néanmoins, voici tirés du soir du 23 novembre 2000 quelques chiffres à méditer : transporter une personne en voiture sur un kilomètre en ville produit 309 gr de CO², 103 gr par personne pour un covoiturage à trois, 80 gr pour un bus, 20 gr pour un tram et 0 gr pour le vélo, le roller ou la marche.

Entendu au dernier Conseil Communal : Emoi dans nos poubelles à puce ...

Le tarif appliqué pour 2000 doit être de 50FB pour la collecte d'une poubelle et de 5FB par kilo enlevé. Mais voilà, les Gesvois produisent beaucoup moins de déchets récoltés que ce qui était prévu. Alors la rentrée financière à percevoir risque de ne pas couvrir les coûts de la collecte et de la mise en décharge...

... suite au prochain numéro, nous vous tiendrons au courant de l'évolution de la situation.

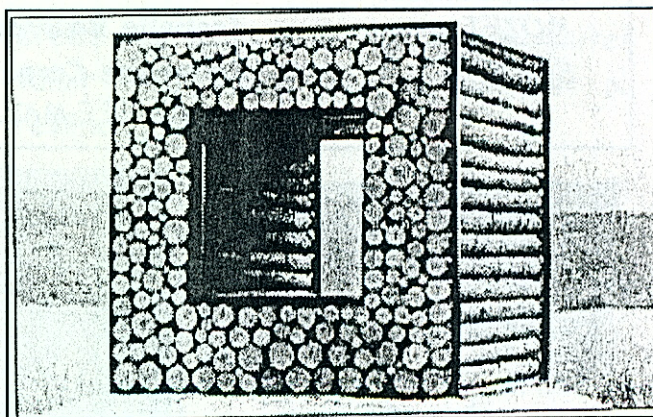
Prochain et nouveau Conseil Communal : Le 2 janvier 2001

Un superbe projet à Gesves : "La Fête de mai"

La "Fête de mai", vous en avez sûrement déjà entendu parler. Pour ceux qui ne savent pas exactement en quoi cela consiste, voici un résumé de la situation :

C'est à l'initiative de Jean-Claude Garrot, directeur de la revue "Sciences et Nature", qu'une dizaine d'artistes du monde entier seront invités du 29 avril au 15 mai à venir créer une œuvre s'intégrant harmonieusement dans le paysage Gesvois. Ces œuvres seront sélectionnées préalablement et placées le long de plusieurs parcours balisés (sentiers communaux).

Ecolo ne peut que se réjouir de ce type d'initiative. En effet cela fera revivre nos



sentiers communaux qui avaient un peu trop tendance à être oubliés par les

autorités communales. Ensuite cela encouragera un tourisme vert, non agressif permettant de redécouvrir par la marche la beauté de nos campagnes; cela développera aussi la création de gîtes ruraux, la découverte des produits du terroir et puis surtout ce projet a pour but de réunir la population de toute l'entité dans un esprit de fête et de convivialité.

Lors de la dernière réunion, 51 personnes se sont déjà engagées dans les différentes

commissions pour faire de cette fête une réussite. La commune soutient également le projet et ça aussi c'est une bonne nouvelle.

Si vous désirez être partie prenante, si vous pouvez loger un artiste, participer à l'organisation des soirées festives qui jalonnent ces 15 jours, si vous voulez assurer la logistique, si vous utiliser un ordinateur, si vous avez un peu de temps, n'hésitez pas à contacter les responsables.

Par votre vote, vous avez marqué votre soutien à la locale ECOLO de Gesves et nous vous en remercions vivement. Pour continuer notre action, nous avons encore besoin de vous.

Pour informer, pour dénoncer, pour construire, pour interpeller, pour avancer, il faut communiquer. Cela passe par des rencontres citoyennes, par la distribution de toutes boîtes, par la parution du "Vert de Contact" ... qui sont des liens entre vous et nous. Mais tous cela à un prix.

Si vous croyez en notre équipe, si vous désirez nous aider à mener une action à laquelle nous croyons, vous pouvez nous soutenir soit en vous faisant membre ECOLO, soit en faisant un don de soutien à notre Locale de Gesves. La cotisation est de 1000 FB (1500FB/couple)

Locale ECOLO de Gesves ccp : 000 - 0020600 - 36

N.B. : En précisant bien si c'est un don ou une cotisation de membre.

LOCALE ECOLO de GESVES

<u>FAULX-les-TOMBES:</u>	Claude Bertrand	rue de l'Abbaye, 9	081/57.00.14
<u>GESVES :</u>	Frédéric Soete	rue Petite Gesves, 9	083/67.82.00
	Philippe Ghesquière	rue Surhuy, 44	083/67.79.54
<u>HALTINNE :</u>	François Ronveaux	rue Haut Bois, 25	083/67.84.28
<u>MOZET :</u>	Isabelle Bournonville	rue Pieltain, 8	081/58.12.31
<u>SOREE :</u>	Françoise Cornet-Libion	rue sur la Forêt, 5	083/67.72.93
	ADRESSE E-MAIL : ecolo.gesves@swing.be		677426



Le prochain "Vert de Contact" paraîtra en mars. Vous pouvez vous y exprimer. Nous attendons vos commentaires